

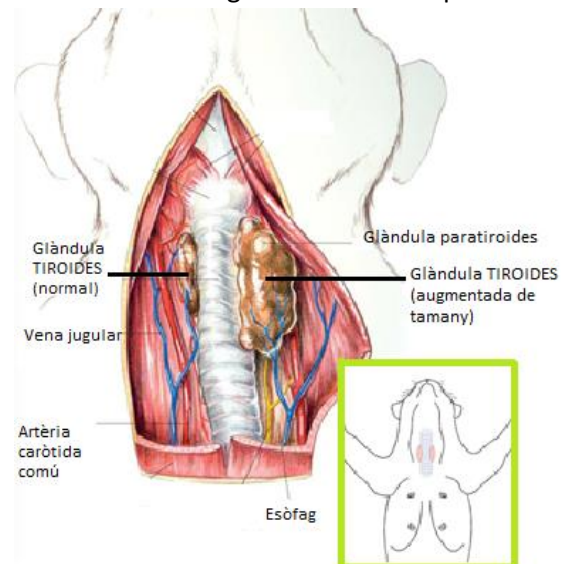
## L'HIPERTIROÏDISME FELÍ

L'hipertiroïdisme és la malaltia endocrina més freqüent en els gats de més de 8 anys d'edat. Es tracta d'una malaltia de curs lent i progressiu, que juntament amb la insuficiència renal s'ha convertit en una de les malalties més freqüents en gats d'edat avançada (a l'estat espanyol afecta el 10% dels gats geriàtrics).

### EN QUÈ CONSISTEIX LA MALALTIA?

Abans d'explicar la malaltia, cal comentar què són les glàndules tiroïdes. La tiroïdes és una glàndula formada per dos lòbuls, que es localitza al coll (sobre la tràquea). Una de les funcions de la tiroïdes és sintetitzar la hormona Tiroxina (o T4) a partir del iode aportat amb la dieta. L'hipertiroïdisme és un augment de la funció de la glàndula, així, es fabrica més T4 de la necessària.

El 98% dels gats hipertiroïdals tenen una hiperplàsia benigna de la glàndula tiroïdes (un augment del tamany de la glàndula), la majoria d'aquests (el 70%) tenen una afectació de les dues glàndules, mentre que la resta només tindrà una glàndula augmentada de tamany. La segona causa més freqüent d'hipertiroïdisme felí (el 2% restant), és de tipus tumoral, el carcinoma tiroïdal funcional.



### QUINS SÓN ELS SÍMPTOMES DE LA MALALTIA?

L'excés d'hormones tiroïdals fa augmentar el metabolisme de l'animal mostrant una **pèrdua de pes SENSE pèrdua de gana** (en el 90% dels gats afectats), fins i tot, hi ha gats que tenen una gana exagerada i això pot provocar-los vòmits o regurgitacions. Altres signes són la poliúria i polidipsia (beuen més aigua i orinen més), hiperactivitat i irritabilitat o canvis en el comportament (vocalitzacions a les nits, sobretot). Altres símptomes menys freqüents són la diarrea, increment del volum fecal i apatia.

En un principi, l'augment de la gana i de l'activitat del gat, s'interpreta com a signes de salut i no de malaltia, i fins que no apareixen els signes més greus, es fa difícil que la malaltia passi desapercebuda.

Només un 5-10% dels gats afectats tindran un hipertiroïdisme apàtic, amb depressió, anorèxia i debilitat. En aquests casos, la causa de l'apatia sol ser una malaltia concurrent no tiroïdal, que empitjora el pronòstic. Una d'aquestes malalties concurrents és la insuficiència renal (primària o secundària a l'hipertiroïdisme).

Algunes vegades els símptomes es poden confondre amb els de la diabetis mellitus i la malaltia inflamatòria intestinal crònica, per aquest motiu, cal realitzar un bon diagnòstic.

### HOSPITAL VETERINARI

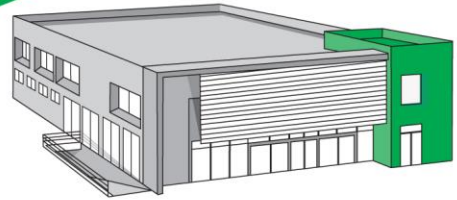
Can Pau Birol, 38  
17006 Girona  
Telf. 972 21 86 68

De dilluns a divendres 10h a 21h  
Dissabtes 10h a 14h

### CLÍNICA VETERINÀRIA

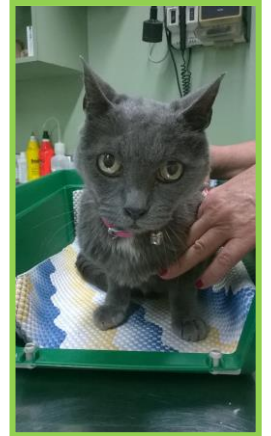
Avgd Lluís Pericot, 17  
17003 Girona  
Telf. 972 22 71 70

De dilluns a divendres  
Matí 11h a 14h / Tarda 17h a 20h  
Dissabte 10h a 14h



### COM ES DIAGNOSTICA LA MALALTIA?

Tot i que més del 90% dels gats malalts tenen un augment del tamany de la tiroides, sovint és difícil de valorar-ho amb la palpació, per això, per arribar al diagnòstic definitiu cal realitzar una anàlisi sanguínia per valorar la funció tiroïdal (determinant la tiroxina total sèrica o T4). En algun cas, la prova pot donar un resultat erroni ja que un 2-10% dels gats hipertiroïdals poden tenir aquest valor dins el rang normal. En determinades situacions doncs, caldrà repetir aquesta prova passades unes setmanes, o valorar altres paràmetres com ara la TSH. A banda de confirmar la malaltia, cal fer un examen exhaustiu de l'animal a fi de descartar altres patologies (renals, hepàtiques, hematològiques o cardíques) no només per establir el tractament definitiu sinó també per poder aproximar-nos al pronòstic. És especialment important el problema renal donat que l'hipertiroïdisme pot emmascarar-lo. Això és així perquè l'hipertiroïdisme augmenta la despesa cardíaca i el flux renal (gats amb malaltia renal poden passar desapercebuts).



### QUIN ÉS EL TRACTAMENT?

La medicació redueix la concentració d'hormona tiroïdal en sang mitjançant el bloqueig de la seva producció (sense destruir el teixit glandular). Això significa que és un tractament de per vida, ja que quan s'interromp, els nivells hormonals augmenten de nou.

L'objectiu del tractament consisteix a mantenir els nivells de T4 dins el rang de normalitat. Per aquest motiu, trobar la dosi correcta en cada cas pot no ser fàcil. Per aquesta raó, aconsellem controls periòdics (cada 2-4 setmanes segons el cas) a fi d'assolir la mínima dosi diària suficient per aconseguir el nostre objectiu.

Algunes vegades poden aparèixer efectes secundaris com ara vòmits, diarrees i apatia els primers dies d'administrar la medicació. Hem de saber que aquests signes són transitoris. D'altres efectes més greus, que només apareixen en un 1-2% dels gats tractats, són hemorràgies, problemes hepàtics, reaccions a la pell de la cara, etc.

Altres tractaments com ara la tiroïdectomia (extirpació de la glàndula), no es recomanen ja que tenen una gran taxa de mortalitat durant i després de la cirurgia. En cas de dur-se a terme la cirurgia, sempre cal fer una gammagrafia prèvia per determinar si els problemes tiroïdals afecta en una o les dues glàndules tiroïdes.

El tractament amb iodina radioactiva té poques recidives però no està disponible a Espanya.

### PRONÒSTIC

Com en la majoria de les malalties endocrines, un diagnòstic precoç, assegura millors taxes d'èxit terapèutic.

En general, els gats hipertiroïdals responen favorablement al tractament convencional, però desgraciadament en alguns casos l'hipertiroïdisme contribueix a l'aparició d'una fallida renal o d'hipertensió.

Sempre cal tenir en compte que la insuficiència renal crònica és la principal causa de mort en gats adults i geriàtrics, i que l'hipertiroïdisme genera una dany renal crònic per hiperfiltració, de manera que quan abans es diagnostiqui l'hipertiroïdisme, menor serà el dany renal.

### HOSPITAL VETERINARI

Can Pau Birol, 38  
17006 Girona  
Telf. 972 21 86 68

De dilluns a divendres 10h a 21h  
Dissabtes 10h a 14h

### CLÍNICA VETERINARIA

Avgd Lluís Pericot, 17  
17003 Girona  
Telf. 972 22 71 70

De dilluns a divendres  
Matí 11h a 14h / Tarda 17h a 20h  
Dissabte 10h a 14h