

LA LEISHMANIOSI

La leishmaniosi és una malaltia parasitària transmesa per un mosquit flebotom (*Phlebotomus perniciosus*) que inocula el paràsit *Leishmania Infantum*. Els gossos són l'espècie més afectada, però s'ha vist algun cas en gats, animals salvatges com llops, rosegadors o guineus, i s'ha descrit en persones immunodeprimides, sobretot en zones tropicals. La font de contagi sempre és el mosquit i en cap cas l'animal.

Com s'infecta l'animal?

Quan el mosquit (la femella) pica el gos, li inocula el paràsit. En aquest moment poden passar 3 coses: el gos pot tenir una bona resposta immunitària i elimina amb la malaltia sense patir-la (més del 80% dels paràsits inoculats són destruïts per les pròpies defenses de l'animal); pot infectar-se però la infecció es manté estable i sense signes clínics; o finalment, l'animal pot no controlar la infecció i la malaltia es disseminarà. Que un gos respongui d'una forma o altra dependrà de diversos factors: la resposta immunitària de l'animal, factors genètics, presència d'altres infeccions o malalties en l'animal o bé, el seu estat nutricional.

La malaltia es propaga quan el mosquit pica un gos infectat, li xucla el paràsit i durant 4-25 dies aquest paràsit es desenvoluparà dins seu. Passat aquest temps, quan vagi a picar un altre gos, li inocularà el paràsit. L'activitat màxima del mosquit és a l'estiu (amb temperatures nocturnes al voltant dels 22-25º), i sobretot el trobarem a zones humides i amb matèria orgànica. Els gossos amb més risc seran aquells que dormin fora a la nit, ja que és un insecte d'hàbits nocturns.

Quins símptomes presenta la malaltia?

Són freqüents els problemes de pell, com ara alopecies i caspa sobretot a la cara i a les extremitats anteriors, creixement descontrolat de les ungles, dermatitis i úlceres. Són típiques les lesions al nas.

Podem veure altres signes com pèrdua de gana i de pes, hemorràgies nasals i episodis recurrents de febre.



El paràsit també pot afectar els ronyons, els ulls i l'aparell locomotor (causant coixeses intermitents).

Altres conseqüències poden ser hepatitis, pancreatitis, gastroenteritis hemorràgica,...

Un gos pot estar aparentment sa però alhora infectat, ja que tot i no tenir símptomes clínics, pot tenir la malaltia en fase d'incubació durant mesos i fins i tot anys. Per aquest motiu, en zones endèmiques com la nostra, es recomana fer controls analítics rutinaris anuals per descartar-la.



HOSPITAL VETERINARI

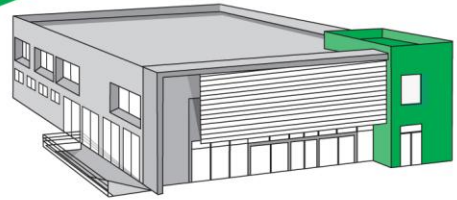
Can Pau Birol, 38
17006 Girona
Telf. 972 21 86 68

De dilluns a divendres 10h a 21h
Dissabtes 10h a 14h

CLÍNICA VETERINARIA

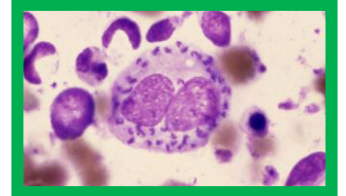
Avgd Lluís Pericot, 17
17003 Girona
Telf. 972 22 71 70

De dilluns a divendres
Matí 11h a 14h / Tarda 17h a 20h
Dissabte 10h a 14h



Com es diagnostica la malaltia?

Cal fer proves sanguínies a fi de detectar anticossos enfront al paràsit. En alguns casos, quan analitzem una lesió cutània o de moll d'os, podem veure directament el paràsit al microscopi (*fotografia adjunta*). Un cop tenim confirmada la malaltia, cal fer una sèrie d'anàlitzes sanguínies a fi de valorar l'afectació sistèmica del paràsit en l'animal i sobretot, controlar una possible anèmia i insuficiència renal.



Quin és el tractament?

El tractament consta d'antimoniat de meglumina (per tractar específicament el paràsit) en forma d'injeccions sota la pell cada dia, durant uns 50 dies, i per altra banda, alopurinol (per ajudar a evitar la reproducció del paràsit) en pastilles durant llargs períodes de temps que solen anar dels 6 als 12 mesos. Tot i així, cada cas serà avaluat de forma individual, a fi d'establir el millor tractament en cada situació clínica.

Un cop solucionats els símptomes clínics, caldrà fer revisions sanguínies periòdiques per comprovar el grau de control que tenim de la malaltia. Que el tractament sigui o no efectiu dependrà sobretot de com d'avançada està la malaltia al moment del diagnòstic (l'estat físic i les lesions que s'han produït).

L'objectiu del tractament no és curar la malaltia sinó controlar-la i mantenir l'animal sense signes clínics.

Abans del tractament



Després del tractament



La meva gossa té leishmaniosi, pot quedar prenyada i tenir cadells sans?

Sí. La malaltia no es transmet per la placenta ni per la llet. El risc és per la mare, ja que la gestació i lactància suposa un període de gran desgast energètic i estrès, amb un possible empitjorament o rebrot de la malaltia.

Es pot prevenir la infecció?

Malauradament a dia d'avui no existeix cap pauta totalment efectiva per a prevenir la malaltia. És cert que existeixen vacunes, collars preventius i pipetes, però en cap cas es pot oferir el 100% de garanties. Altres mètodes preventius podrien ser evitar zones humides durant els mesos més calorosos, així com no deixar el gos durant la nit a l'exterior, amb l'objectiu d'evitar la picada dels mosquits.

HOSPITAL VETERINARI

Can Pau Birol, 38
17006 Girona
Telf. 972 21 86 68

De dilluns a divendres 10h a 21h
Dissabtes 10h a 14h

CLÍNICA VETERINARIA

Avgd Lluís Pericot, 17
17003 Girona
Telf. 972 22 71 70

De dilluns a divendres
Matí 11h a 14h / Tarda 17h a 20h
Dissabte 10h a 14h