

## ELS TUMORS DE MAMA

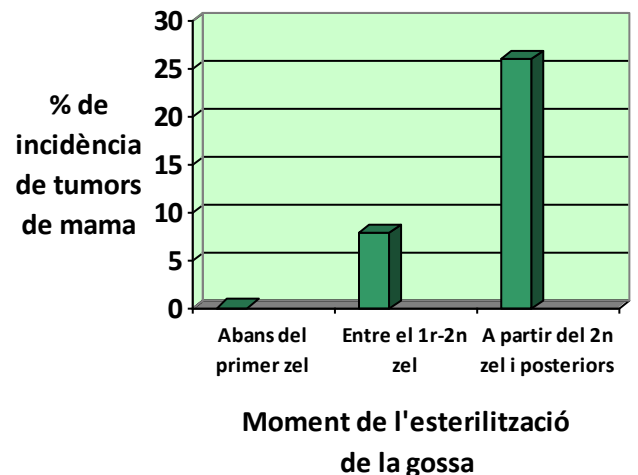
**A Europa, els tumors de mama són la neoplàsia més freqüent en la gossa (representa un 52% del total de neoplàsies) i la tercera més freqüent en la gata (17%).**

Les mames més afectades solen ser la quarta i cinquena (ja que són les més grans i les que tenen més activitat metabòlica) però és freqüent trobar diferents tumors en diferents mames i de diferent virulència.

### Quins són els factors de risc?

El factor hormonal és el principal factor de risc. Ens referim a la influència de tractaments anticonceptius (fàrmacs progestàgens) i a la influència de la castració.

Pel que fa a l'efecte de l'esterilització, el següent gràfic ens mostra com d'important és el moment de l'esterilització de la gossa. Sabem que a partir del tercer zel, la ovariohisterectomia ja no té un efecte protector vers els tumors de mama. En el cas de la gata, es recomana castrar-la abans dels 6 mesos de vida (abans del primer zel) i se sap que a partir dels dos anys de vida, la esterilització ja no pot prevenir els tumors.



Els fàrmacs progestàgens (abortius o per suprimir el zel) fan augmentar la incidència de tumors de mama (fins un 70%), tot i que normalment no seran tumors malignes.

Es creu que hi podria haver un factor alimentari – pes corporal. De forma que dietes riques en grassa i dietes casolanes que contenen menys antioxidants, podrien augmentar el risc de tumors de mama, així com les gosses obeses podrien tenir un risc més elevat de patir-los, segons alguns estudis.

### Quins són els factors pronòstics negatius?

Pel que fa a la història clínica de l'animal i a l'examen físic, podríem dir que tindran pitjor pronòstic els tumors detectats amb una anterioritat superior als 6 mesos, els de creixement ràpid, els de creixement

#### HOSPITAL VETERINARI

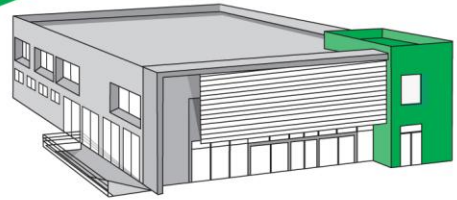
Can Pau Birol, 38  
17006 Girona  
Telf. 972 21 86 68

De dilluns a divendres 10h a 21h  
Dissabtes 10h a 14h

#### CLÍNICA VETERINARIA

Avgd Lluís Pericot, 17  
17003 Girona  
Telf. 972 22 71 70

De dilluns a divendres  
Matí 11h a 14h / Tarda 17h a 20h  
Dissabte 10h a 14h



invasiu (no delimitat), els fixats a la pell o teixit subcutani, els ulcerats i els de tamany superior a 3 cm en gossa o 2cm en gata.

Per altra banda, tenim uns factors fisiopatològics negatius com ara tumors que han fet metàstasis al limfonode regional, han envaït vasos sanguinis, i sobretot la classificació histiopatològica que ens determinarà el grau de malignitat.

### Quin és el tractament?

Hem de tenir en compte que més el 50% d'animals amb tumors més grans de 3cm, als 8-9 mesos de detectar-lo ja tenen metàstasis. Per aquest motiu, **SEMPRE** cal treure els tumors de mama.

De fet, en el cas de les gates, el 50% de gates amb tumors més grans de 3cm, moren al cap d'un any.

Es realitza una mastectomia, que pot ser conservadora (amb l'extirpació de la única mama afectada) o bé agressiva (extirpant mitja o la cadena mamària completa) en funció de l'estadiatge del tumor.

Una vegada realitzada la mastectomia, el/s tumor/s extirpats es biopsien per tal de determinar-ne la classificació i poder realitzar un pronòstic. El resultat de la biòpsia ens determinarà si la cirurgia ha estat curativa o pal·liativa, i en cas necessari, establir un pla de quimioteràpia. L'objectiu de la quimioteràpia és allargar el temps de vida i retardar l'aparició de metàstasis o recidives. Es tracta d'una opció segura, que a diferència de la medicina humana, rara vegada produeix efectes secundaris.

### Quin és el pronòstic dels tumors de mama després de la cirurgia?

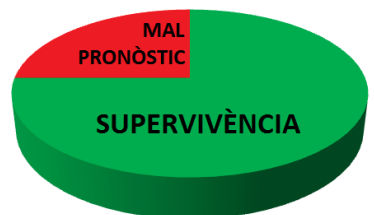
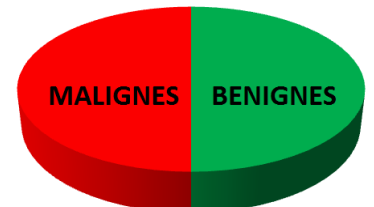
El pronòstic dependrà de la classificació i estadi del tumor: segons el tamany i l'estadi de metàstasis a limfonodes regionals o metàstasis distants (el 90% de les metàstasis afecten els pulmons).

En la gossa, el 50% són malignes (*primer gràfic*), però després de la cirurgia, el percentatge de supervivència global és del 75% (*segon gràfic*). Així podríem dir que gràcies a la cirurgia, el comportament maligne es redueix del 50 al 25%.

En les gates el pronòstic és més greu ja que el comportament maligne representa un 80-90% dels casos.

### Un cop l'animal rep l'alta

A l'espera del resultat de la biòpsia cal donar la medicació necessària i mantenir una bona higiene de la ferida. Recomanem que fins a l'extracció dels punts, l'animal estigui en repòs, s'evitin els banys i que ella mateixa es toqui la ferida.



#### HOSPITAL VETERINARI

Can Pau Birol, 38  
17006 Girona  
Telf. 972 21 86 68

De dilluns a divendres 10h a 21h  
Dissabtes 10h a 14h

#### CLÍNICA VETERINARIA

Avgd Lluís Pericot, 17  
17003 Girona  
Telf. 972 22 71 70

De dilluns a divendres  
Matí 11h a 14h / Tarda 17h a 20h  
Dissabte 10h a 14h